

# LAS PRIMERAS ARTISTAS DE LA ASOCIACION ESPAÑOLA DE PINTORES Y ESCULTORES

Por M<sup>a</sup> Dolores Barreda Pérez

Desde su fundación en 1910, y después de haber tratado en anteriores números a las Socias Fundadoras de la entidad, y a las participantes en el primer Salón de Otoño, vamos a ir recuperando de la memoria colectiva, el nombre de las primeras socias que vinieron a formar parte de la Asociación de Pintores y Escultores.

## TERESA CONDEMINAS SOLER

CONDEMINAS SOLER, Teresa P 1928. 1905. BARCELONA

Nació en Barcelona el 27 de febrero de 1905 y falleció en la misma ciudad el 24 de enero de 2002.

Pintora clasicista-novecentista formada en la Escuela de Artes y Oficios de Barcelona, también conocida por Escuela de la Lonja, desde los 13 años y a lo largo de los 10 siguientes, tuvo como maestros a Félix Mestres, de quien aprendió el refinamiento y la corrección de la línea y a Vicente Borrás, quien le transmitió el interés por la luz, rasgos siempre presentes en su producción artística.

Miembro de la Asociación de Arte de la Llotja, constituida en 1926, participó en las exposiciones colectivas que dicha entidad realizaba.

En 1927 participó en el VII Salón de Otoño de la Asociación de Pintores y Escultores, con dos óleos titulados "Manzanas", de 43 x 57 cms. y "Paisaje de San Ginés", de 53 x 69 cms. y en cuya ficha de inscripción figuraba que era natural de Barcelona, donde residía, en la Calle Provenza, 332.

Participó desde muy joven en las Exposiciones de Primavera y en las Nacionales de Bellas Artes de Barcelona, donde muy pronto consiguió algunos galar-

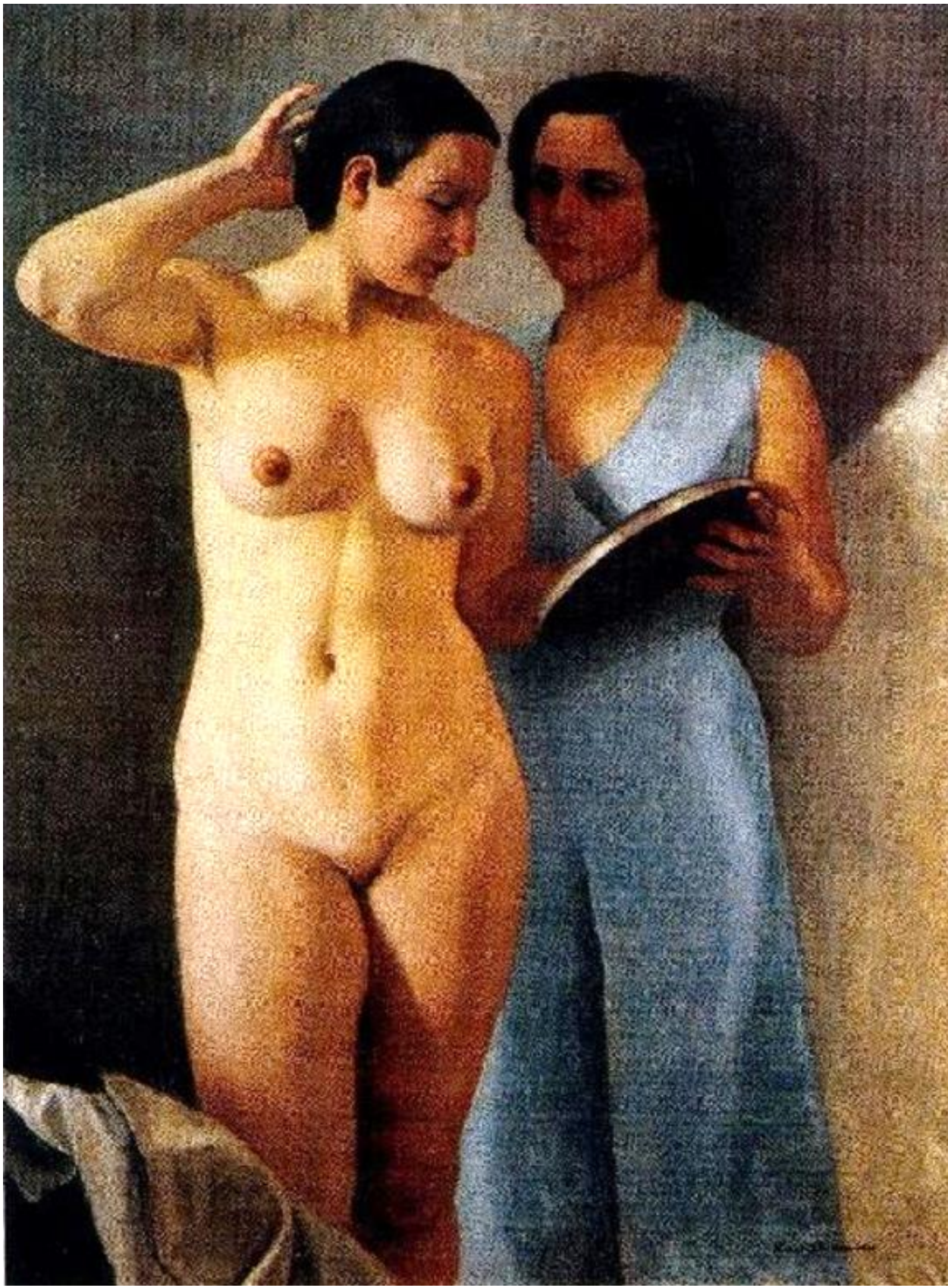
dones y cierta notoriedad.

Está documentada su repetida participación en las bienales de Venecia, como en la de 1938, en la que el comisario de la muestra fue Eugenio d'Ors, quien además de a Teresa, eligió a otros artistas como Zuloaga, Togores o Ciruela, si bien su nombre no consta en la relación del libro editado por el Ministerio de Asuntos Exteriores "Un siglo de arte español en el exterior. España en la Bienal de Venecia 1895 a 2003".

Sí consta que participó en las de 1940 y de 1944. También lo hizo en la Exposición de Arte Español de Berlín en 1941.

En 1937 la artista donó dos de sus óleos titulados "Naturaleza muerta con frutas" y "Naturaleza Muerta con manzanas y uvas" para la exposición-subasta que debía celebrarse en México y recaudar fondos para las víctimas del fascismo. El barco que transportaba las obras de 121 artistas catalanes, fletado por la Generalidad de Cataluña, fue capturado por el bando nacional y las obras confiscadas y trasladadas a Burgos.

A pesar de las reiteradas participaciones en concursos y exposiciones colectivas de todo tipo, Teresa Condeminas no llevó a cabo ninguna exposición individual hasta enero de 1948, en el que se estrenó en la Sala Gaspar.



El espejo  
Mujer de azul



Plenitud. Desnudo  
La carta



Posiblemente su producción no fue demasiado regular, pero siempre se mantuvo fiel a su manera de pintar, a su clasicismo-novecentismo de la primera época.

Cultivó casi todos los géneros pictóricos: paisajes, bodegones, figuras y sobre todo, desnudos femeninos de formas redondeadas, clásicas, claramente novecentistas. Los desnudos femeninos ocuparon un relevante papel en su producción de los años 30. En ellos queda patente su técnica cuidada y el refinamiento empleado en la representación de los cuerpos desnudos de texturas nacaradas, de líneas perfectas, de composiciones estudiadas y pinceladas tan suaves que parecen casi imperceptibles; en definitiva, unos rasgos que junto con el tratamiento de las telas llevaron a los críticos a hablar de pintura ingresiana.

Con todo, sus figuras respiran cierta frialdad cercana a una falta de sentimiento o una actitud extremadamente distante que posiblemente la llevaron a una obsesiva representación de los rostros, repetidos muchas veces, algunos de los cuales tienen cierta apariencia de máscara picassiana.

Su manera de hacer ha sido considerada de pulcra, reposada y de un perfecto clasicismo.

Sus desnudos y las representaciones de figuras femeninas se pueden considerar como los últimos coletazos del clasicismo novecentista.

También se dedicó a la docencia: impartió clases de dibujo y de pintura en su estudio situado en los alrededores de la Sagrada Familia de Barcelona.

Teresa Condeminas se casó con el también pintor Lluís Muntané Muns (1899-1987), que fuera Director de la Escuela de

Bellas Artes de Barcelona (1945-48), donde ejerció de profesor hasta su jubilación.

Al quedar viuda, vivió sola en su casa, teniendo su estudio en la cuarta planta de su mismo edificio y pintando hasta los 95 años de edad.

Lluïsa Sala y Tubert, En torn a la figura artística de la pintora Teresa Condeminas, "Revista de Catalunya" (Barcelona), junio de 2004, págs. 65-92

[www.gacetadebellasartes.es](http://www.gacetadebellasartes.es)

Saltar a: a b Emiliano Vega (29 de septiembre de 2009). «Teresa Condeminas, en el 'Espacio Dedicado' del Museo Provincial». *El Mundo* (España). Consultado el 3 de enero de 2013.

#### Referencias

↑ Ir a:1,0 1,1 1,2 1,3 1,4 1,5 «Teresa Condeminas Soler». *Diccionario Biográfico de Mujeres Barcelona: Asociación Instituto Joan Lluís Vives Web* (CC-BY-SA vía OTRS). [Consulta: 27 de marzo 2018].

Antolín Paz, Mario (dir.) (1994). *Diccionario de Pintores y Escultores Españoles del siglo XX*. Madrid: Forum Artis.

Castillo, Alberto del (1948). *Diario de Barcelona* (24 de enero de 1948).

*Diccionario biográfico* (1969). Barcelona: Albertí editor.

Frick Art Reference Library (1993-1996). *Spanish Artists from the Fourth to the Twentieth Century. A Critical Dictionary*. N.York: GK Hall & Co.

Garrut, José María (1974). *Dos siglos de pintura catalana (XIX-XX)*. Madrid: Ibérico Europea de Ediciones SA.

Ibiza y Huesca, Vicente (2006). *Obra de mujeres artistas en los museos españoles. Guía de pintoras y escultoras (1900-36)*. Valencia: Centro Francisco Tomás y Valiente. UNED (Interciencias, 31).

Muñoz López, Pilar (2003). *Mujeres españolas en las artes plásticas*. Madrid: Síntesis (La Voz escrita 3).

Muñoz López, Pilar (2006). «Mujeres en la producción artística española del siglo XX». *Cuadernos de Historia Contemporánea*, 28, p. 97-117

Paola, Modesta di (2006). «La mujer como protagonista, entre finales del siglo XIX y principios del XX». *Catálogo de la exposición La Ben Plantada. El Novecentismo 1906 hasta 2006*. Museo Diocesano de Barcelona, Museo de Arte Moderno de Tarragona y Museo Nicanor Piñole de Gijón, p. 83-95.

Rafols, JF (1951). *Diccionario biográfico de artistas de Cataluña*. 3 vol. Barcelona: Millà.

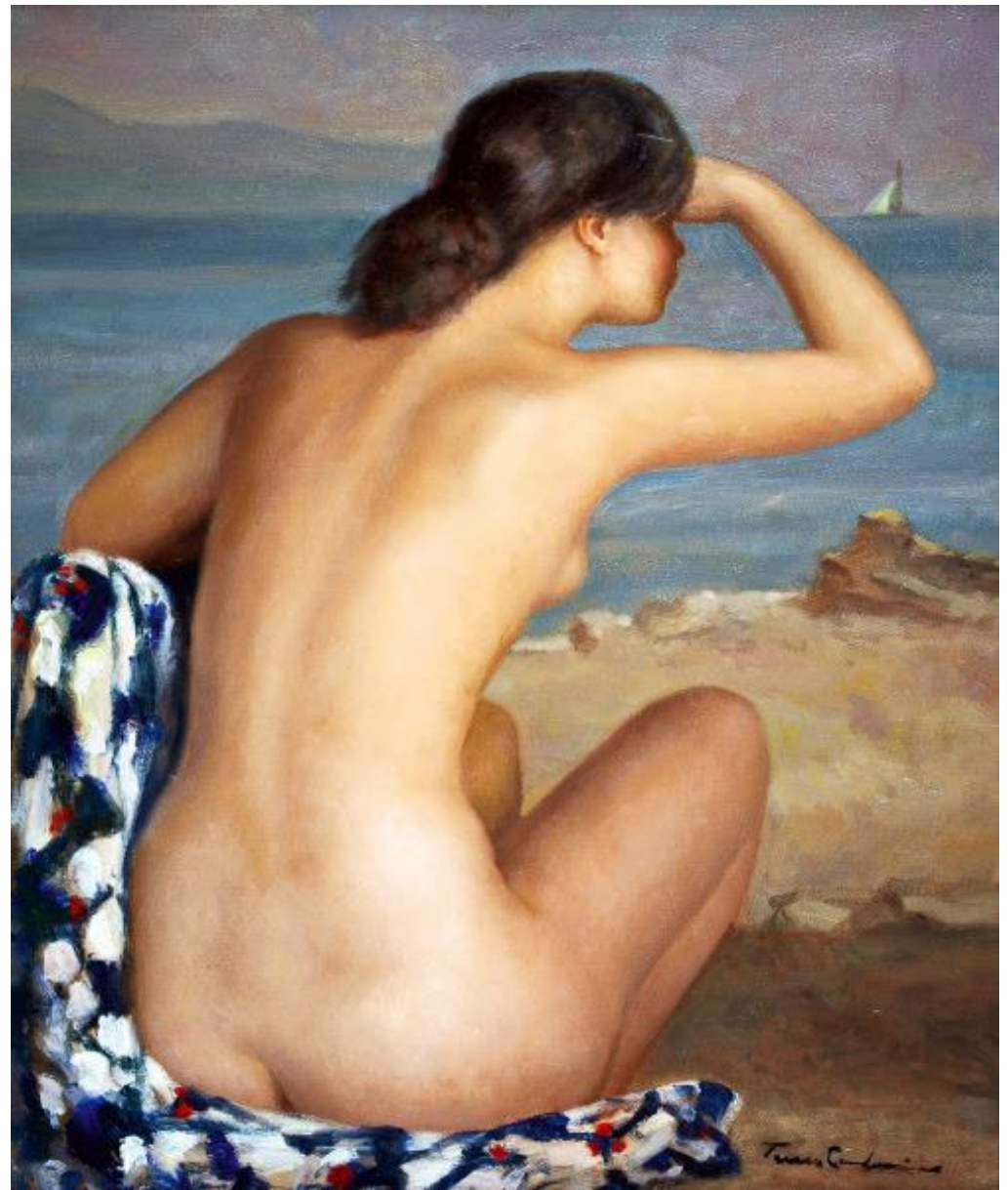
Ríos Vernet, Núria (1998). La mujer: Sujeto y Objeto de la obra de arte. Ríos Vernet, Núria (2008). «De los fondos a la superficie» En el catálogo de la exposición De los Fondos en la Superficie. Obras de artistas catalanas contemporáneas anteriores a la Dictadura Franquista. Barcelona: CCDFB.

Sala y Tubert, Luisa (2004). «En torno a la figura artística de la pintora Teresa Condeminas» Revista de Cataluña, núm. 196 (junio de 2004) Barcelona, p. 65-92.

Santos Torroella, Rafael (1985). Enciclopedia viviente de la Pintura y Escultura Catalanas. Postrimerías del siglo XX. Barcelona: Ámbito Servicios Ed. SA.

«Teresa Condeminas. Exposiciones Galería Augusta, Barcelona »(1969). En: Revista Europa de actualidad, artes y letras, núm. 571 (enero de 1969). Barcelona, pág. 16.

Thieme, Ulrich; Becker, Felix (eds.) (2002). Allgemeines Künstler Lexikon: Bio-bibliographischer índice nach Beruf. München-Leipzig: Saur.



## INAUGURADO EL XII SALON DE PRIMAVERA DE VALDEPEÑAS

El Museo Municipal de Valdepeñas acoge del 1 al 25 de junio de 2018, la edición número doce del Salón de Primavera «Por Tierras de Castilla-La Mancha», para el que se han seleccionado un total de 45 obras de entre más del centenar de las presentadas al certamen que organiza la Asociación Española de Pintores y Escultores.

Al acto de inauguración han asistido el Presidente de la Asociación Española de Pintores y Escultores, José Gabriel Astudillo, la Secretaria General de la AEPE, M<sup>a</sup> Dolores Barreda Pérez y distintos miembros de la Junta Directiva, como la Vocal Alicia Sánchez Carmona y la Tesorera Ana Martínez Córdoba, además del Delegado de Valdepeñas y Ciudad Real, Enrique Pedrero y las autoridades municipales.

En el acto de inauguración se procedió a realizar la lectura del acta del jurado y la entrega de premios. En esta ocasión, el Jurado ha estado presidido por José Gabriel Astudillo López, Presidente de la AEPE y D<sup>a</sup>. Ana Martínez Córdoba, Tesorera de la AEPE, actuando como Presidente y Secretaria del

Jurado, respectivamente, ambos con voz y sin voto y por los vocales Fernando de Marta y Juan Manuel López Reina, directivos de la AEPE, así como por el pintor y socio elegido al azar Eugenio Fernández Díaz.

Según explica José Gabriel Astudillo, Presidente de la Asociación Española de Pintores y Escultores, el interés de la Junta Directiva que preside por apoyar este Salón de Primavera de Valdepeñas “Por tierras de Castilla La Mancha”, llevó el pasado año a la creación expresa de dos galardones, la Medalla de Pintura José Moreno Carbonero y la Medalla de Escultura Lorenzo y Federico Coullaut, ambos socios fundadores y destacados artistas a quienes se rinde así homenaje, además de las Menciones de Honor que el Jurado haya considerado oportunas.

La obra titulada “Interior”, de Paloma Casado, ha resultado galardonada con la Medalla de Pintura José Moreno Carbonero, mientras que la obra de Manuel Galán, cuyo título es “Tiempo”, ha obtenido la Medalla de Escultura Lorenzo y Federico Coullaut.