

LAS PRIMERAS ARTISTAS DE LA ASOCIACION ESPAÑOLA DE PINTORES Y ESCULTORES

Por M^a Dolores Barreda Pérez

Desde su fundación en 1910, y después de haber tratado en anteriores números a las Socias Fundadoras de la entidad, y a las participantes en el primer Salón de Otoño, vamos a ir recuperando de la memoria colectiva, el nombre de las primeras socias que vinieron a formar parte de la Asociación de Pintores y Escultores.

Mercedes Padró Graner

PADRO GRANER, Mercedes P 1919 BARCELONA MADRID

Socia de la AEPE, al igual que su padre, Ramón Padró y Pedret, su hermano, José Padró Graner y su esposo, Pedro Serra Farnés

María de las Mercedes Padró Grané nació el 24 de enero de 1890, en Barcelona.

Pertenece a una familia acomodada y con una larga y prestigiosa tradición artística, pues en el siglo XVII los Padró tenían un renombrado taller de escultura.

Su tatarabuelo fue el escultor y arquitecto Jaime Padró Corts (1720-1803), natural de Cervera (Lérida), donde desarrolló su vida profesional.

Su bisabuelo, Tomás Padró Corts (1720-1803) fue un escultor de gran maestría y se encargó, entre otros trabajos, del Altar de la Virgen de la Cinta en Tortosa y del apóstol de la Iglesia de Cervera.



Mercedes Padró en 1930



Mercedes Padró en la Revista de Bellas Artes, 1921

Su abuelo, Ramón Padró Pijoan, estudió en la Escuela de Nobles Artes de Barcelona, bajo la protección del escultor neoclásico Damián Campeny, trabajando temas religiosos como los relieves que decoran los pórticos de Xifre, en Barcelona.

Su tío Tomás, también desarrolló una importante carrera profesional como ilustrador y caricaturista satírico, aunque no tuvo suerte al final de sus días y murió en la absoluta miseria.

Su padre, Ramón Padró y Pedret (Barcelona, 1848-1915) siguió la tradición artística, pero a través de la pintura. Viajó y estudió la obra de grandes maestros y en 1875 fijó su residencia en Madrid, donde mantuvo una interesante relación con Alfonso XII, trabajando como pintor de cámara del monarca. Fue también profesor de dibujo en el Asilo de Nuestra Señora de las Mercedes hasta su fallecimiento en 1915.

Mercedes tuvo dos hermanos. Antonio, persona ilustrada que desarrolló su vida en el ejército, y su hermano José que fue también artista, catedrático de la facultad de ciencias y fotógrafo. Estudió en la Escuela Superior de Artes y Oficios y allí obtuvo un premio de dibujo de adorno y figura. Contrajo matrimonio con la hija de Santiago Ramón y Cajal, Pilar Ramón Fariñas. Recibió la Cruz de Caballero de Isabel la Católica y trabajó como tecnógrafo en la facultad de Ciencias de Madrid, llegando a colaborar con su suegro. A él le debemos el famoso retrato del médico que el rey Alfonso XIII mandó distribuir.

A pesar de haber fijado su residencia en Madrid, la familia Padró viajaba continuamente a Barcelona, donde nació Mercedes, si bien fue en Madrid donde residió desde niña y

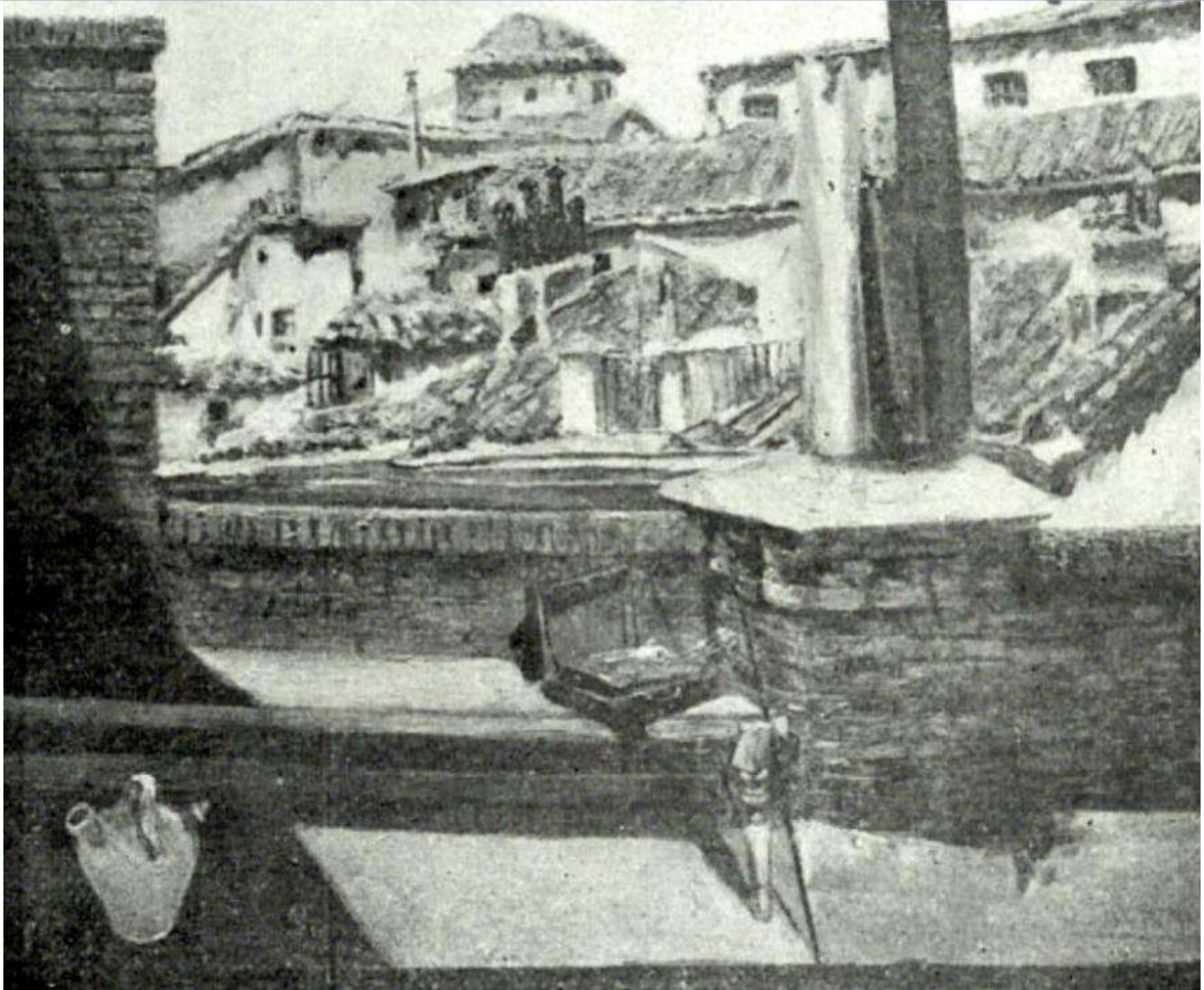
completó su formación académica.

Alumna de su padre, que le proporcionó los conocimientos artísticos de la pintura, en 1912 sabemos que vivía con su familia en la calle Huertas, 70, participando en certámenes y convocatorias artísticas, como en la Exposición Nacional de Bellas Artes de ese mismo año, a la que llevó dos obras y en la que obtuvo una Mención de Honor.

Concurrió a la Exposición Nacional de Bellas Artes de 1915, año en el que falleció su padre y dejó vacante el puesto de profesor de dibujo en el Asilo de Nuestra Señora de las Mercedes, Mercedes será nombrada profesora interina para ocupar el puesto, donde permanecerá a lo largo de 40 años, hasta su jubilación forzosa en 1956, lo que le proporcionó una independencia económica que le permitió centrarse en su trabajo artístico.

A partir de 1915, Mercedes continuó su formación artística como copista en el Museo del Prado, donde perfeccionó su técnica, gracias a la admisión que le firmó el socio de la Asociación de Pintores y Escultores, y Director del Museo del Prado, José Villegas.

Por el registro del Museo del Prado, sabemos que realizó copias de “La vendimia” del Greco; “Los niños de la concha” y “El sueño de patricio” de Murillo; “La fábula de Aracne o Las Hilanderas” y “El cristo de la cruz” de Velázquez; “Danza de aldeanos”, “Sagrada Familia” y “El jardín del amor” de Rubens y “La maja vestida” y

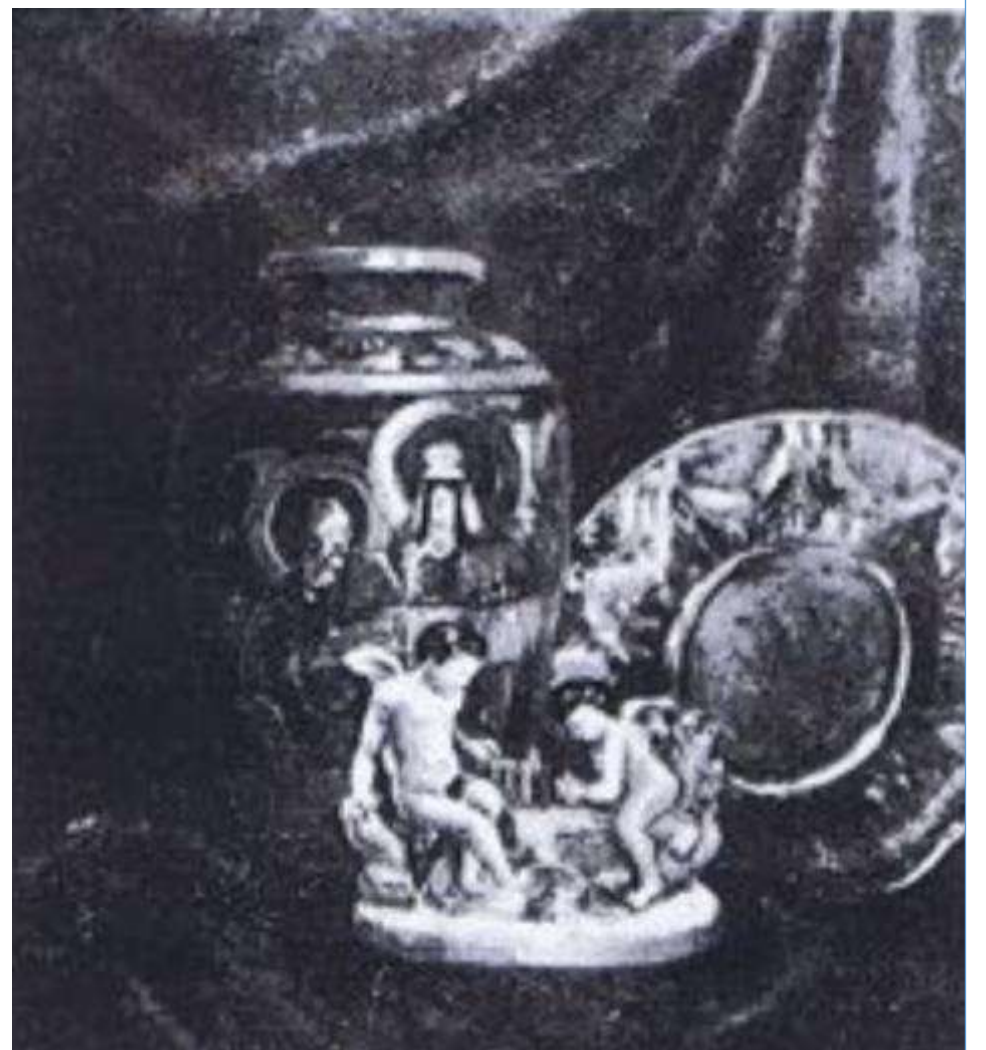


Desde mi azotea, 1912



En el templo, 1924

Naturaleza inanimada, 1932



“La maja desnuda” de Goya, entre otros.

En 1921 figura su domicilio en la calle Atocha, 141.

Participa en el II Salón de Otoño.

En 1922, presenta a la Exposición Nacional de Bellas Artes una naturaleza muerta, coincidiendo allí con quien sería su marido, años después, el paisajista y también miembro de la Asociación de Pintores y Escultores, Pedro Serra Farnés.

En el III Salón de Otoño, al que también presentará obra Mercedes, Pedro es nombrado Socio de Mérito

En 1923 participó en la Exposición Nacional de Bellas Artes, logrando un premio consistente en una bolsa de viaje de 500 pesetas que le brindó la oportunidad de viajar al extranjero y conocer los museos de otros países.

Son años de gran actividad artística en los que la pintora trabaja incansable.

Participa en el Salón de Otoño de 1925 y en la Exposición Nacional de Bellas Artes de 1926.

La continua participación en certámenes le brinda la oportunidad de conocer y relacionarse con otros artistas, con los que coincide tanto en exposiciones como en la Asociación de Pintores y Escultores y en el círculo de Bellas Artes.

En 1930 presenta obra a la Exposición permanente del Círculo de Bellas Artes y a la Exposición Nacional de Bellas Artes,

En 1932 concurre al XII Salón de Otoño.

Alrededor de 1935 contrajo

matrimonio con el pintor Pedro Serra Farnés, que como hemos dicho, era también miembro de la Asociación de Pintores y Escultores, cambiando de residencia a la calle Franco, 12, donde residía el artista, inscribiéndose en el XV Salón de Otoño como Mercedes Padró de la Serra Farnés

A partir de aquí, su presencia mediática se reduce visiblemente y las referencias a su participación en certámenes artísticos desaparecen.

Al estallar la Guerra Civil, es suspendida de empleo y sueldo, motivo que le lleva a interponer una denuncia para la restitución del mismo mientras es destinada a los Servicios Evacuados.

Al finalizar la contienda, la justicia falla a su favor, recuperando su puesto de trabajo.

El vacío de noticias a partir de ese momento nos lleva al año 1956, en que se produce su jubilación forzosa de la docencia, tras 40 años de servicio.

Solo dos años después, el 24 de enero de 1958, cuando contaba con 68 años, fallece.

No se ha podido documentar registro de sus obras en museos o colecciones privadas.

Al morir, su heredero universal fue su marido y no tuvieron hijos, por lo que de momento no se ha podido averiguar que sucedió con sus cuadros.

En sus obras trabajó el paisaje, bodegones y retratos. La técnica preferida era el óleo en pequeño formato. Mostraba interés por el estudio del natural siendo los paisajes y bodegones las temáticas más desarrolladas en su primera etapa.

A partir de 1926 introduce el retrato, obteniendo grandes alabanzas de la crítica.

Es Mercedes una pintora intimista, cercana y con una obra desarrollada bajo una precisa técnica, aprendida y cultivada a lo largo de los años.

Mercedes Padró Grané y la AEPE

* En el II Salón de Otoño de 1921 apareció inscrita como Srta. Mercedes Padró Grané, natural de Barcelona, vive en Madrid, Atocha, 139 y 141, y presentó las obras:

206.- Atardeciendo, óleo, 1,23 x 0,97

207.- Apunte, óleo, 0,32 x 0,27

* Al III Salón de Otoño de 1922

218.- La lección de piano, óleo, 0,83 x 1,02

* Al VI Salón de Otoño de 1925

489.- Apunte, óleo, 72 x 60

Al XII Salón de Otoño de 1932

111.- Naturaleza inanimada, óleo, 0,75 x 0,97

* En el XV Salón de Otoño de 1935 aparece inscrita como Mercedes Padró de Serra Farnés, y concurrió con:

222.- La mesa del poeta, óleo, 0,92 x 0,75



Obra presentada al II Salón de Otoño de 1921

Estudios, tríptico presentado a la Exposición Nacional de Bellas Artes de 1912, premiado con Mención de Honor

